

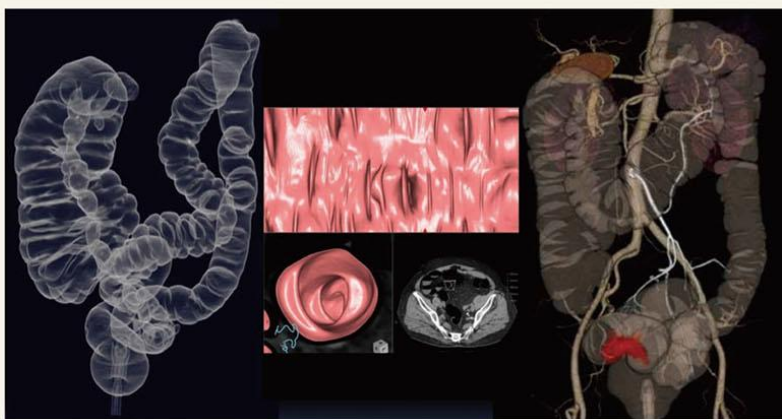
## 大腸CT検査

放射線科

日本での大腸がんは女性の部位別がん死亡率第1位、男性では第3位で、毎年10万人が罹患しており4万人が死亡しています。

大腸CT検査は、CTを用いて仮想大腸内視鏡を行うと同時に注腸的な画像を得ることです。欧米では一般化しつつありますが、日本(特に関西圏において)は極めて少数の施設しか行っておりません。

当院では昨年度より大腸CT検査を開始いたしました。



### 検査精度

6mm以上のポリープ  
感度:91.4%  
特異度:92.4%  
陽性反応の中度:69.6%  
陰性反応の中度:98.3%  
正診率:92.3%

### 長所

- 大腸内視鏡のように多量の下剤を飲む必要がなく体外からの撮影であるため極めて苦痛が少ない。合併症がない。
- 大腸内視鏡の挿入が困難な症例でも検査可能。
- 注腸検査と比較して体位変換が1回で済むため低侵襲である。
- 拡張に用いる炭酸ガスは空気と比較して140倍のスピードで腸管から吸収されるため膨満感がすばやく解消される。
- 単純CT検査同様、肝臓・胆嚢・膵臓・脾臓・腎臓および骨盤内臓器の画像診断も行う。
- 進行がんであればリンパ節転移がわかる。

### 短所

- 大腸内視鏡と比較して平坦な病変や5mm以下のポリープ様病変の抽出精度は劣る。医療被曝が生じる。
- 組織の採取ができないため異常が検出された場合は大腸内視鏡が必要。

## 大腸CT検査の流れ

### 前処置

検査前々日の眠前に軽い下剤(センソシド)、検査前日の昼食から検査食を食べて頂き、造影剤(ガストログラフィン少量)を飲んでいただきます。検査前日の夜に下剤(マグコロールP)を服用していただきます。検査当日に経口腸管洗浄剤を飲む必要はありません。

### 検査

まず鎮痙剤(ブスコパン)を筋肉注射します。CTの寝台に横になり肛門から直径約1cmのチューブを10cmほど入れ炭酸ガスを注入していきます。圧が一定になるように注入され設定している圧を超えません。1.5~3L入ります。マルチスライスCT装置で仰臥位、腹臥位それぞれ10秒間撮影を行うだけです。検査室に入ってから退出するまで10分程度です。撮影終了後に解析装置を用いて仮想内視鏡像、注腸的画像を構築します。

# 外來各科診察担当医表

H27.11.1現在

診療科		月	火	水	木	金	
総合内科※1		再診	湯地 雄一郎	湯地 雄一郎	湯地 雄一郎	—	湯地 雄一郎
呼吸器内科・神経内科※1		*予約*	—	神経内科	呼吸器内科	—	神経内科
血液免疫内科		血液内科	—	—	—	—	—
		リウマチ 膠原病内科※1	—	—	—	—	梅原 久範 (初・再診)
消化器センター	消化器内科※1 外科	1診 (消化器内科)	渡邊 国嗣	担当医	渡邊 国嗣	井本 智宏	井本 智宏
		2診 (消化器内科)	廣濱 昌尚	井本 智宏	山本 富一	廣濱 昌尚	渡邊 国嗣
		3診(共通)	—	—	—	午後 緩和ケア 外来・相談(予約制)	—
		消化器内科 午後	検査	—	検査	—	検査
		4診(外科)	竹内 一雄	竹内 一雄	担当医	竹内 一雄	担当医
		5診(外科)	成瀬 貴之	佐藤 嘉紀	手術	千田 勝紀	手術
		外科午後	手術	検査		検査	
循環器センター	循環器内科	1診(初診)	加藤 雅之	刑部 正人	上林 大輔	田川 雅梓	臼井 公人
		2診	田川 雅梓	上林 大輔	刑部 正人	亀井 俊治	亀井 俊治
		3診	石瀬 昌三	三好 真智子	加藤 雅之	臼井 公人	—
		4診	児島 成之※4	児島 成之※1 (不整脈初再診)	—	—	児島 成之※1 (不整脈初再診)
	心臓血管外科※1	1診 (心臓外科)	手術	手術	松下 努	手術	松下 努
		2診 (血管外科)			増田 慎介		増田 慎介
		*予約*			—		(第1,3週)ステントグラフト外来 坂井 修※4
小児科	1診	野口 正	堀澤 徹	野口 正	野口 正	堀澤 徹	
	2診	堀澤 徹	野口 正	増田 淳司	堀澤 徹	増田 淳司	
	午後 (予約)	予防接種※5/堀澤	乳児検診※5/担当医	心臓外来/池田	予防接種※5/野口	慢性疾患外来/担当医	
		慢性疾患外来/担当医	(第3週・予約) 神経外来/加藤	慢性疾患外来/担当医	アレルギー外来/増田	(冬期間) シナジス・インフルエンザ 予防接種	
整形外科※1	1診(初診)	野口 学	手術	松田 正樹	内藤 充啓	松田 正樹	
	2診(再診・予約)	松田 正樹		野口 学	野口 学	野口 学	
	3診(再診・予約)	内藤 充啓		内藤 充啓	松田 正樹	内藤 充啓	
皮膚科※2	1診(再診)	—	—	木崎 二郎	—	益田 浩司	
泌尿器科	1診	岩崎 比良志	布施 春樹	手術	布施 春樹	岩崎 比良志	
	2診	—	谷尾 信		谷尾 信	—	
	午後	検査	布施 春樹(予約のみ) 手術/検査		布施 春樹(予約のみ) 検査	手術	
産婦人科	1診 (婦人科)	河原 和美	坂野 陽通	河原 和美	坂野 陽通	太田 可奈子	
	2診 (産科/婦人科)	太田 可奈子	河原 和美	太田 可奈子	河原 和美	坂野 陽通	
	午後	—	(予約)産婦人科	手術	—	手術	
眼科	1診	山脇 敬博	山脇 敬博	休診	—	休診	
	午後	手術	—		酒井 克之 受付13:30~15:30 診察14:00~16:30		
耳鼻咽喉科	1診 (初・再診)	窪 誠太	窪 誠太	(第1,3,5週)窪 (第2,4週)嶋田	窪 誠太	窪 誠太	
	2診(再診)	嶋田 理佳子	嶋田 理佳子	—	嶋田 理佳子	嶋田 理佳子	
	午後	検査	手術	小児外来※3 (第1,3,5週)窪 (第2,4週)嶋田	・検査 ・(第1,3週・予約) 補聴器外来	手術	
歯科口腔外科※4	1診(初診・予約)	担当医	吉田 剛	小林 大介	担当医	田中 昭生	
	2診(予約)	手術	小林 大介	田中 昭生	手術	吉田 剛	
	3診(予約)		田中 昭生	吉田 剛		小林 大介	
	午後	手術/外科処置	外科処置	外科処置	—	専門外来	

\*やむを得ず予定を変更することがあります。各外来でその旨お知らせいたしますので悪しからずご了承下さい。

### 受付時間などのご案内

- ※1 内科・消化器内科・神経内科・呼吸器内科・膠原病内科・整形外科  
心臓血管外科・循環器内科の不整脈(火・金)の初診受付には  
他院からの『紹介状』が必要となります。
- ※2 皮膚科は再診のみとなります。
- ※3 耳鼻咽喉科の小児外来(再診) 受付(水) 15:00~16:30
- ※4 ｽﾏｰｶｰ外来・ｽﾃﾝﾄﾞﾞﾗﾌﾄ外来(完全予約制)  
**歯科口腔外科(紹介完全予約制)**
- ※5 小児科 / 乳児検診(要予約) 受付(火) 13:45~15:00  
予防接種(要予約) 受付(月・木) 13:30~15:30  
・急患の場合はこの限りではありません。

**〒625-8585 京都府舞鶴市字浜1035番地**



**国家公務員共済組合連合会**  
**舞鶴共済病院**  
TEL (0773) 62-2510  
FAX (0773) 64-4301

**受付時間 8:30~11:30**  
但し、耳鼻咽喉科(火・金) 8:30~11:00 眼科(木) 13:30~15:30  
皮膚科(金) 12:30~15:00 となっております  
◎診察日：月曜日～金曜日  
◎休診日：土曜日・日曜日・祝日・年始年末・創立記念日

◆面会時間のご案内◆  
平日 PM2:00~PM8:00・休診日 AM10:00~PM8:00  
病状などによっては面会をお断りする場合がありますのでご了承ください

◆交通◆  
JR  
東舞鶴駅より  
徒歩5分